

La ségrégation scolaire des immigrés et les résultats scolaires en Europe

Maria De Paola [University of Calabria – m.depaola@unical.it]

Giorgio Brunello [University of Padova – giorgio.brunello@unipd.it]

Le flux d'immigrés vers l'Europe s'est sensiblement accru ces dernières années, causant une augmentation de la part d'élèves immigrés dans les écoles. Les immigrés se concentrent en général dans les quartiers les moins aisés, tandis que les natifs tendent à délaisser les écoles avec une part importante d'immigrés pour des établissements avec peu ou pas d'immigrés, renforçant ainsi le phénomène de ségrégation. Les études existantes indiquent qu'une part plus faible d'immigrés dans les classes ou les écoles serait bénéfique tant aux natifs qu'aux immigrés.

[Traduit de l'anglais par Alexis Maitre.]

On mesure la ségrégation entre immigrés et natifs dans des écoles données par l'indice de dissimilarité, ou indice de Duncan. Cet indice est compris entre 0, dans le cas d'une distribution identique des élèves natifs et immigrés dans les écoles, et 1 dans le cas d'une ségrégation complète entre natifs et immigrés. La figure à la page suivante trace l'indice de Duncan par pays en 2003 et 2012 (pour une sélection de pays européens et non-européens), en se basant sur les données recueillies par le Programme pour l'évaluation internationale des élèves (PISA). L'indice a décliné pour la majorité des pays de l'échantillon, en particulier pour l'Italie, la Grèce et la République tchèque, en partie grâce au fait que les élèves issus de l'immigration sont mieux répartis entre les écoles lorsque leur nombre augmente.

LA SEGREGATION SCOLAIRE EST-ELLE EFFICACE ?

Des considérations d'équité suggèrent que des politiques appropriées devraient être conçues pour réduire la ségrégation et assurer l'égalité des chances. Mais les politiques de déségrégation sont-elles également justifiées de point de vue de l'efficacité ? Puisque le capital humain est reconnu comme un des facteurs clés de la croissance économique, la performance scolaire moyenne est un indicateur utile de l'efficacité. La déségrégation améliore l'efficacité globale lorsqu'une des conditions suivantes est remplie : l'effet négatif sur les performances scolaires lié à une part plus élevée d'immigrés

- a) augmente avec la part d'immigrés ou
- b) est plus élevé pour les immigrés que pour les natifs.

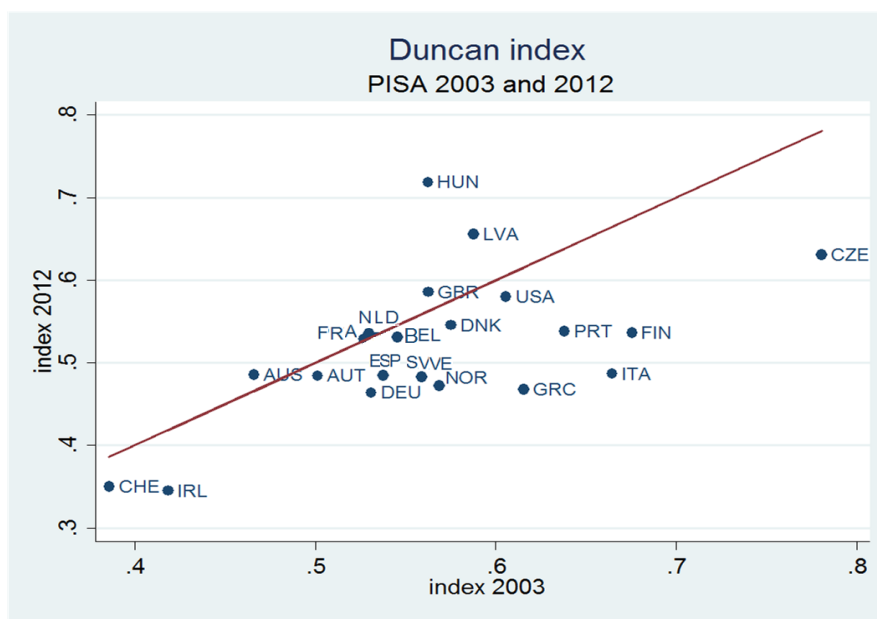
Les études empiriques disponibles indiquent que les élèves aussi bien natifs qu'immigrés sont affectés négativement par une part plus élevée d'élèves immigrés dans la classe ou

dans l'école, et que cet effet est plus important en valeur absolue pour les immigrés, mettant au jour une asymétrie importante. Par ailleurs, les résultats – bien qu'ils ne permettent pas de conclusions fermes – semblent globalement corroborer la condition a). Tout ceci permet de conclure que les politiques de déségrégation sont non seulement équitables mais aussi efficaces.

Les résultats montrent également que l'effet négatif de la part d'immigrés augmente en valeur absolue lorsqu'un seuil critique dans la part d'immigrés est atteint. Malheureusement, les valeurs estimées pour ce seuil critique varient de façon trop substantielle - entre 5 et 50% - pour pouvoir formuler des recommandations utiles en termes de politiques publiques.

La ségrégation peut avoir d'autres effets individuels et sociaux, tels que la xénophobie, l'exclusion sociale, la radicalisation, l'insécurité et la violence. Il est donc nécessaire, dans l'évaluation de l'efficacité des politiques de déségrégation, de prendre également en compte les coûts sociaux induits par ces autres dimensions.

Ségrégation selon les enquêtes PISA 2003 et 2012 dans différents pays (indice de Duncan)



LES POLITIQUES VISANT A REDUIRE LA SEGREGATION

Plusieurs politiques de déségrégation ont été mises en œuvre aux Etats-Unis et en Europe, telles que des loteries d'admission, le transport scolaire des écoles avec une part importante d'immigrés vers d'autres écoles qui en comptent moins, l'allocation de ressources supplémentaires aux écoles avec une part importante d'immigrés, l'information des parents à propos des opportunités d'inscription et l'introduction de plafonds dans la part d'immigrés par classe et par école.

Les loteries pour l'attribution des places dans les écoles trop demandées ont principalement été utilisées aux Etats-Unis. Leur but est de permettre aux élèves issus des milieux défavorisés d'accéder aux meilleurs établissements scolaires. La littérature sur l'impact de cette politique n'a apporté que peu de preuves que le fait de remporter la loterie s'avère systématiquement bénéfique sur un ensemble de critères académiques traditionnelles.

Les politiques de transport scolaire, initialement mises en place aux Etats-Unis pour permettre aux élèves des quartiers centraux comptant une part importante de minorités de fréquenter des écoles situées dans les quartiers périphériques, ont également été adoptées par certains pays européens pour mieux répartir la population

d'immigrés entre écoles. Par exemple, dans certaines communes danoises, les écoles comptant principalement des élèves natifs reçoivent des élèves immigrés d'autres écoles. La réallocation des élèves entre écoles peut également être accomplie via l'introduction de plafonds dans la part d'immigrés par classe ou par école.

Une alternative pertinente au fait de changer les élèves d'écoles consiste à attribuer des ressources financières supplémentaires aux écoles qui comptent une part importante d'immigrés. La recherche empirique évaluant l'impact de ces politiques dans des pays européens est maigre. Les quelques études disponibles montrent que fournir des ressources supplémentaires à des écoles à forte concentration d'immigrés pourrait être plus efficace que de réduire la part d'immigrés.

Quelle est la meilleure politique ? Malheureusement, il n'y a que très peu d'études fournissant une analyse comparative des coûts et des bénéfices de chaque politique. Il apparaît clairement qu'il doit être fait davantage d'efforts pour évaluer les politiques en place et pour fournir une analyse comparative de politiques alternatives.

Pour plus de détails, voir : Giorgio Brunello, Maria de Paola, *La ségrégation scolaire et ses effets sur les résultats scolaires en Europe*. EENEE Rapport analytique, 30 février 2017, http://www.eenee.de/dms/EENEE/Analytical_Reports/EENEE_AR30.pdf.